

VIERNES 17 DE FEBRERO DE 2023

ECUADOR

INTERCAMBIO DE EXPERIENCIAS EN: MONITOREO, CONTROL Y VIGILANCIA COMUNITARIA, EXPERIENCIA DE ECOCIENCIA

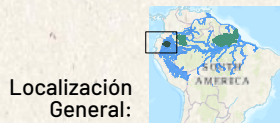
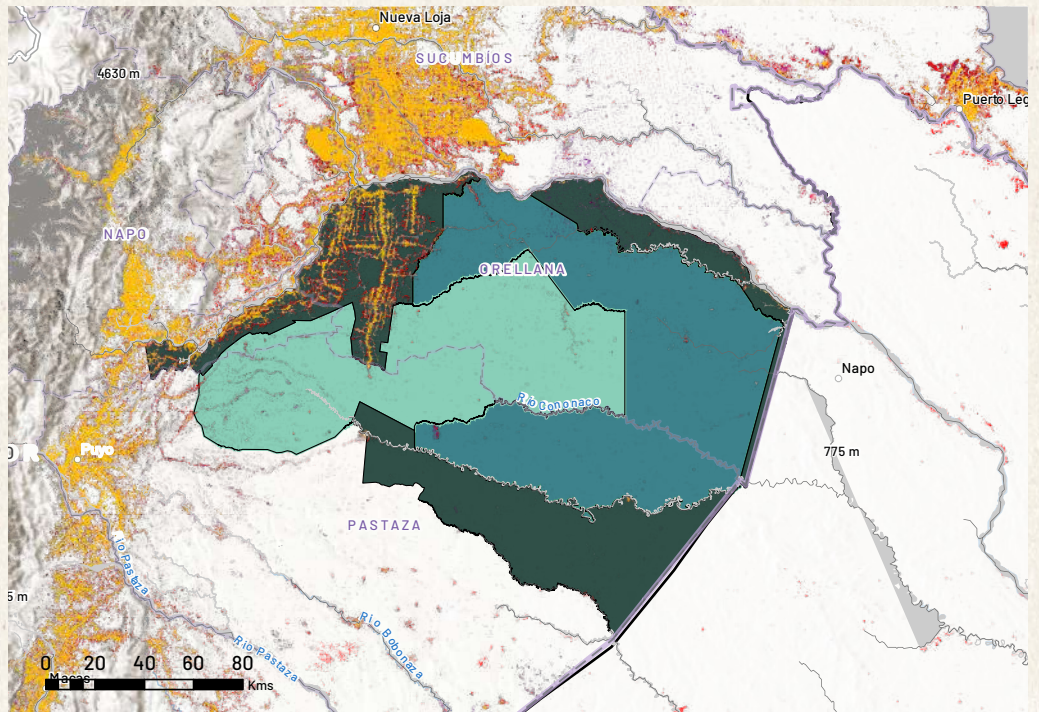


ORGANIZACIÓN:
ECOCIENCIA

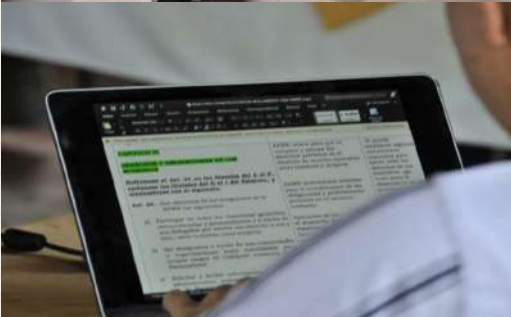
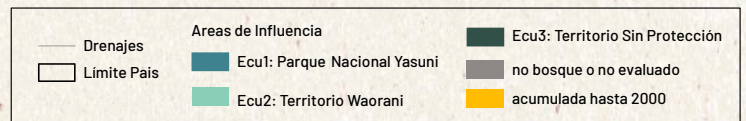
EXPOSITORES:
JAVIER VARGAS
PAOLA CARRERA
LISSETTE VACA

UBICACIÓN GEOGRÁFICA:

- TERRITORIO WAORANI
- OCUPA MÁS DE 1/3 DE LA RESERVA DE BIOSFERA YASUNÍ.



Localización General:



DESCRIPCIÓN O RELATO:

MODELO DE MONITOREO

En 2012, en vista de la creciente demanda de venta de carne silvestre, la Fundación EcoCiencia inició un acompañamiento a la nacionalidad Waorani sobre alternativas productivas. A través de acuerdos de conservación se dio seguimiento a los compromisos adquiridos por las comunidades para evitar la comercialización de la carne de monte.

En 2017, la idea de monitoreo para el Territorio Waorani tomó forma con la formulación de un esquema de monitoreo a partir de un diagnóstico de situación y con el fin de fortalecer la

gobernanza de los procesos organizativos internos. Desde ahí, se desarrolló la primera estrategia de gestión de presiones y amenazas junto a instrumentos para orientar su trabajo, los cuales simplificaron un plan técnico para que las comunidades lo emplearan como instrumento de consulta.

Este trabajo con la Nacionalidad Waorani, permitió desarrollar el modelo de trabajo en territorio indígena en iniciativas de monitoreo y gobernanza, a partir de 3 componentes principales:



1

Un diagnóstico que analizó el uso cultural del suelo y el bosque, en donde fue importante entender las dinámicas socioculturales para plantear la estrategia y cómo establecer alternativas de monitoreo. También conocer la problemática socioambiental a partir de presiones y amenazas, y para eso se partió de ejercicios participativos de mapeo que reunió a las comunidades para una evaluación.

- Se hizo un análisis de las estructuras organizativas para la gobernanza de los territorios, es decir cómo estaban organizados, qué organización los representaba, cuáles eran los niveles intermedios y de base. Con qué instrumentos cuentan para su gestión; estatutos, planes de vida. Consulta Previa, etc y sobre esto se hizo un análisis detallado sobre cómo habilitar un proceso de monitoreo, en donde se tomó en cuenta que el monitoreo no es solo para agentes externos sino también para las familias que hacen uso de los recursos o violan instrumentos normativos.
- Asimismo, se hizo un análisis de las capacidades de la gente, del territorio, de potenciales monitores y un análisis de hitos y necesidades que hacen las condiciones habilitantes de un plan de monitoreo, como tener la voluntad de autoridades, el reconocimiento del monitor, aprobar un plan de monitoreo y tener una infraestructura mínima. Los hitos son necesidades que no dependen de la cooperación sino de las autoridades territoriales en implementar el monitoreo.

2

Una vez realizado el diagnóstico, se planteó una propuesta de mapeo territorial.

- Se definieron objetivos e indicadores socioculturales que obedecen a dinámicas propias de cada comunidad y cada territorio y a sus propias normas y medidas de autorregulación.
- Se construyeron los protocolos del plan de monitoreo que es la estructura organizativa y operativa del equipo de técnicos indígenas territoriales y cómo van a operar.
- En el procedimiento para evaluar, se desarrollaron mecanismos y metodologías una vez que se generan los datos en el monitoreo.
- Después se incorporó el uso de sensores remotos que necesitan de un componente SIG consolidado, en donde la información actualizada y de alta resolución se pone al servicio de procesos de monitoreo, pero los técnicos en territorio validan las alertas.
- Se construyó los procedimientos para la gestión de información y toma de decisiones porque es necesario conocer los niveles en donde se toman las decisiones y cómo se hace el seguimiento, al respecto, los monitores son técnicos y generan datos, pero no son quienes toman decisiones, esto son las autoridades territoriales.
- Se puso al servicio de la metodología el hardware y software necesarios para los esfuerzos de monitoreo, con base en el mapeo que definió previamente puntos críticos de análisis.



3

Finalmente, los mecanismos de planificación, evaluación y seguimiento son un protocolo que define cómo debería ser la planificación operativa de los monitores para tener un mejor trabajo en territorio.

- Aquí fue necesario definir un mecanismo que permitiera hacer una evaluación del cumplimiento del plan de monitoreo construido para el territorio.



DIFICULTADES O RETOS:

EL CAMINO PARA EL MONITOREO

Inicia desde una valoración previa de la utilidad del control y vigilancia del territorio, que necesita de una reconstrucción operativa y la preparación de un mapeo participativo que sienta la base de en dónde y cómo hacer el control y vigilancia.

El establecimiento de acuerdos en ámbitos operativos, laborales económicos-políticos de cómo y por qué establecer un sistema de monitoreo para que funcione.

- En el ámbito operativo se tuvo que asegurar un modelo horizontal que respondiera a las lógicas culturales de la Nacionalidad Waorani, diferenciado los roles de los monitores y que permitiera atender temas locales y globales del territorio de forma estratégica, para enfocar en áreas necesarias.

- En el ámbito laboral y económico el reto fue analizar cómo se entiende la actividad de monitoreo desde el proyecto, desde EcoCienca y desde las comunidades waorani, y cómo impacta sobre la forma en que se realiza y el nivel de compromiso que pueden tener los monitores y dirigentes que atienden esa información.

- En el ámbito político, fue necesario aplicar varias modalidades de calificación y designación de los monitores con base en su presencia en la comunidad, y en relación a la necesidad de integrar las coordinaciones provinciales (otro nivel de gobierno intermedio).

- En la operativización, la necesidad de incluir evaluaciones periódicas parciales, y anuales de todo el sistema, bajo una lógica de mejora continua.

PRINCIPALES APRENDIZAJES:

- La importancia de evaluar la efectividad y eficiencia de este sistema. Cómo resolver las problemáticas, disminuir las presiones y atender las amenazas, y convertir al sistema como parte de la gestión de la Nacionalidad Waorani como herramienta de la gestión territorial, junto con el reto de la sostenibilidad financiera.

- Por otro lado es clave tener claros dos niveles de incidencia: uno de impacto local que tiene efecto inmediato en las presiones, amenazas y daños ambientales; y un impacto global de mediano plazo que tiene que ver con el aprovechamiento de capacidades, con enfoque de riesgo al manejo territorial, generación de modelos predictivos que prioricen sobre lo que se debe y no atender en el territorio, y el desarrollo de temas de políticas públicas que tienen impacto importante sobre las dinámicas de territorio.

- Un enfoque integral es el más adecuado, es decir que, integrar el monitoreo territorial con iniciativas de bioeconomía y gobernanza territorial genera un contexto de apoyo integrativo.

- La unión hace la fuerza. La articulación interna entre las comunidades y las organizaciones o dirigencias fortalece la gobernanza para la toma de decisiones informadas.

- La profesionalización y presencia de técnicos propios, es decir indígenas, genera confianza y apropiación de las necesidades de vigilancia.

- El empoderamiento de las mujeres es un factor crítico y su participación e inclusión debe ser transversal y permanente.

- La generación de capacidades y comunicación son procesos transversales y deben ocurrir de manera continua.

- Los esquemas de monitoreo trascienden los tiempos y la vida de los proyectos. Estos procesos deben pensar en un esquema de sostenibilidad desde el inicio, es necesario buscar la posibilidad de replicarlos y escalarlos para incidir políticamente.

- Los monitores requieren de un reconocimiento oficial que garantice su accionar y contribución a objetivos de mayor alcance.

- A escala comunitaria, el monitoreo debe estar estrechamente relacionado con las necesidades reales de la comunidad y sus resultados deben ser de aplicación inmediata y tangible.

- Es necesario promover esa articulación entre los distintos niveles, desde lo territorial a lo regional.

- La compatibilidad de la tecnología con protocolos de gestión de datos es clave.

- Fortalecer el conocimiento de estos monitores en mecanismos que permitan garantizar los derechos, es decir, un conocimiento en temas de derecho propios para conocer los derechos de ellos, de la naturaleza y ejercer esos derechos fundamentales como pueblos y ciudadanos.

- Visibilizar las causas a partir de acciones de monitoreo. Las estrategias de comunicación deben funcionar de manera articulada con el trabajo de monitoreo, para generar una triada perfecta entre el acompañamiento legal, el trabajo social y la comunicación, a través de la visibilización de casos.

- Fortalecer el trabajo legal para robustecer casos no resueltos en el territorio, con el fin de escalar casos.

Un plan es muy adaptable y fluctúa en función de las dinámicas territoriales, pueden cambiar o aparecer nuevas. En este sentido el monitoreo es un proceso cíclico que requiere de evaluaciones anuales para hacer los reajustes, en una segunda etapa de monitoreo.

El monitoreo y la gobernanza son acciones interdependientes. Fortalecer los procesos de gobernanza a nivel de territorios asegura la implementación de mejores procesos de monitoreo.